



# 榛東中央こども園だより

令和7年3月25日



「令和6年度教育・保育に関するアンケート調査結果」のまとめ特集号

日頃から本園の活動にご理解・ご協力をいただき、誠にありがとうございます。

新型コロナ5類以降も各種感染症が広がるなか、感染防止に取り組みながら、行事ごとにそのありかたを考え日々の保育を進めてまいりましたが、おかげさまで本年度も無事に終了し、卒園・修了を待つばかりとなりました。この一年間でたくましく健やかに成長している子どもたちの姿に、ご家族の皆様とともに喜びたいと思います。

さて、お忙しいところご協力いただきました、「令和6年度榛東中央こども園の教育・保育に関するアンケート調査」の結果がまとまりました。アンケート調査結果の内容を踏まえ、さらによりよい園となるよう、職員一同取り組んでまいりますので、何とぞよろしくお願いいたします。

## 榛東中央こども園の教育・保育に関するアンケート結果

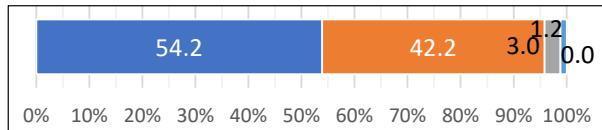
■ そう思う    ■ ほぼそう思う    ■ あまりそう思わない    ■ 思わない    ■ わからない

### 1 アンケート調査回答数

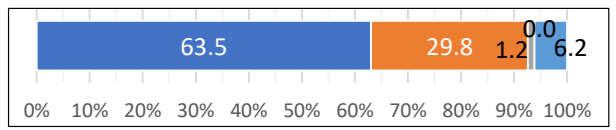
もも0歳 10      もも1歳 17  
ばら 28      さくら 27

こすもす 27      ゆり 29  
合計 138

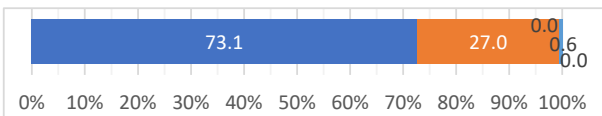
2-(1) あなたのお子さんは、喜んで園に登園していますか。



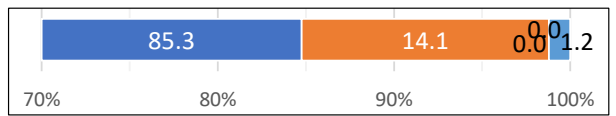
2-(7) 園では、命や自然を大切にする心を育てる保育をしていると思いますか。



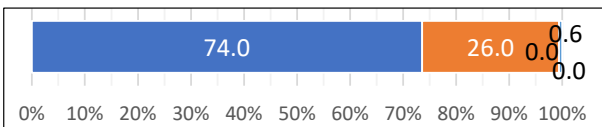
2-(2) 園では、子どもたちが友達と一緒に遊び刺激を受けながら共に過ごす楽しさを味わう保育を行っていると思いますか。



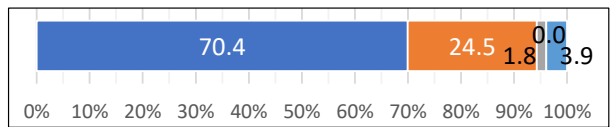
2-(8) 園では、子どもたちが進んで身体を動かし、体力が向上するような保育をしていると思いますか。



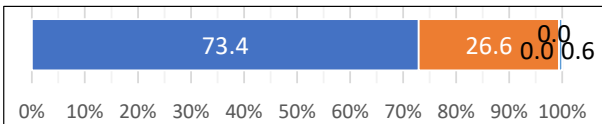
2-(3) 園では、子どもたちが遊びや集団生活に必要なきまりを知り、守ろうとする態度を育てようとしていますか。



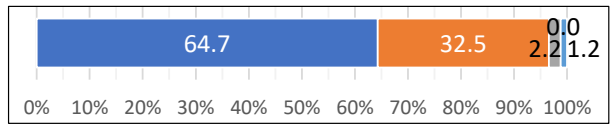
3-(1) あなたのお子さんは、園の行事に喜んで参加していると思いますか。



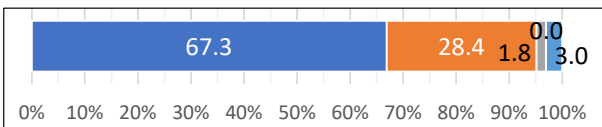
2-(4) 園では子どもたちが様々な物事に興味関心を示し、知的好奇心や思考力、感動する心などを育てようとしていますか。



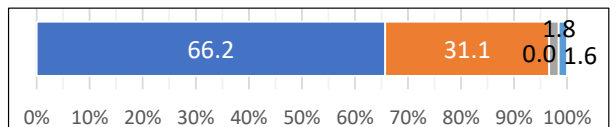
3-(2) 新型コロナ以降も各種感染症が広がるなか、園行事は工夫して実施していたと思いますか。



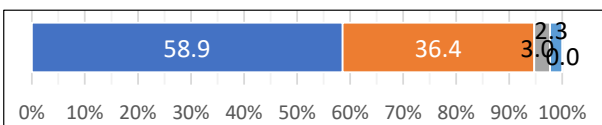
2-(5) 園では、子どもたちに思いやりの気持ちや我慢する力などを育てる保育をしていると思いますか。



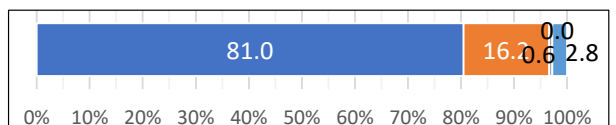
3-(3) 新型コロナも5類相当に移行となったので、これまで以上に小学校や地域との連携を深めていってほしいと思いますか。



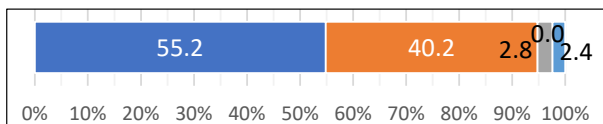
2-(6) 園では、子どもたちに自分からあいさつができるよう保育をしていると思いますか。



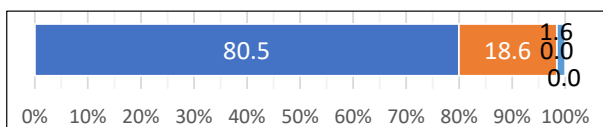
4-(1) 園は、地震や火災、不審者等の問題に対し、適切に対応しようとしていると思いますか。



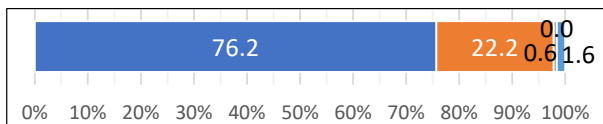
4-(2) 園は、健康管理・感染症等に関し、適切に対応していると思いますか。



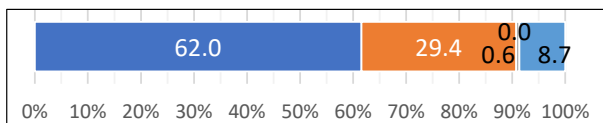
5-(1) 園では、野菜などの栽培を通して、子どもたちに食に対する興味・関心を高めようとしていると思いますか。



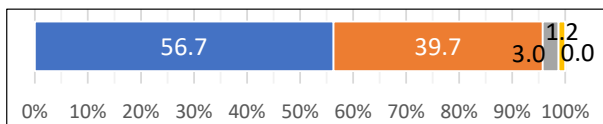
5-(2) 給食は、季節感ある献立内容だと思いませんか。



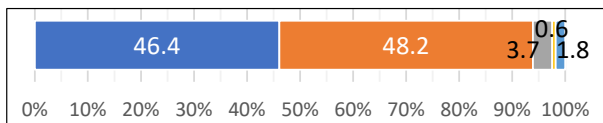
5-(3) 給食では、子どもたちが落ち着いて楽しく食事ができるように心がけていると思いませんか。



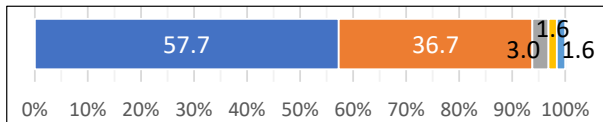
6-(1) 園や各クラスの様子などは、「園だより」や「クラスだより」、ホームページやFacebookなどを通じて、わかりやすく伝えられていると思いますか。



6-(2) 送迎時のお話や連絡帳などで、園や家庭でのお子さんの様子について情報交換がされていると思いますか。



6-(3) 困ったことや気になることがあった時に、気軽に園や担任に相談したり尋ねたりできますか。



## ～ 考 察 ～

○アンケートの各項目では、「そう思う」「ほぼそう思う」を合わせると全ての項目で90パーセント以上となり、本園の教育・保育の活動に良い評価をいただいているのが分かり、心から感謝申し上げます。

○特に、2-(2)「友だちと共に過ごす楽しさを味わう保育」や2-(3)「集団生活に必要な決まりを知り、守ろうとする態度の育成」2-(4)「知的好奇心や思考力、感動する心などの育成」2-(8)「体力が向上するような保育」5-(1)「栽培活動を通じた食育の推進」では「そう思う」と「ほぼそう思う」を合わせると、98パーセント以上という結果となりました。

○中でも2-(8)「体力が向上するような保育」5-(1)「栽培活動を通じた食育の推進」では、「そう思う」だけで80パーセントを超える肯定的な受け止めをいただいでいて、これまで向き合ってきた「体験的な活動を大切にしたい保育の実践」や、本年度の重点として「一人一人の思いを大切に主体性を育む保育を！」を掲げて取り組んできたことと大いに関係があるものと考えます。

今後子どもたち一人一人が認められ、安心して活動していける園を目指し、一丸となって取り組んで参りたいと考えています。

## 【自由記述から】

○多くの方から園の教育・保育活動について「いつも先生方が親身になって接して下さるので安心して預けることができています。なにより子どもが楽しそうに1日を過ごしてくれているので本当に有難いと感じています。」

「家を出る時はイヤイヤ言っているけど、行ってしまえばニコニコと楽しく1日を過ごすことが出来、先生方のご支援と、お友だちたちの存在の大きさに日々感謝しています。」

「とても楽しく素敵な学びの時間を過ごすことができました。お忙しい中いつも子ども達を中心に考えてくださる先生方の温かさにたくさんの成長を支えていただきました。」

「沢山の催しや取り組みをしていただき、沢山の良い経験をさせていただきました。」

「原材料費高騰で大変かと存じますが、給食がいつも美味しくできています。」

など、温かなコメントに大いに力をいただきました。

今後子ども達の健やかな成長のため、頑張っていきたいと思っています。

一方、さらに良くなるためのご意見もいただきました。

いただいたご意見についてすでに改善を図ったものもありますが、それ以外の主なものについて、現段階での対応等についてお知らせいたします。

## ◆きっぷノートの活用について

○「担任の先生方がきっぷノートをこまめに更新してくださり「楽しそうにしているな」と実感できた。」などのコメントから、きっぷノートによる情報発信を有意義にご利用いただいていることが感じられました。

また「日々の給食のメニューや給食時の写真掲載を取り入れてもらえるのが嬉しいです。」など、きっぷノートによる情報発信のさらなる充実を望まれるご意見もいただいております。

今後も園や各クラスの様子などが分かりやすく伝えられるよう、きっぷノートの活用を進めていければと考えております。よろしくお願いいたします。

## ◆降園時の待ち時間・駐車場等について

○「降園時その日の様子をお伝えいただき、一人一人の様子をしっかりと見ていただいているのがとても伝わっています。ただ、待ち時間が長いと下の子をつれていて大変な時もあります。」等のコメントをいただきました。

その日の様子を的確にお伝えしながらも駐車場等保護者の皆様のご負担につながらないように、「お引き渡し」の流れや「お引き渡し時のお話」のあり方などについて検討させていただければと思います。

○この他にも多くの貴重なご意見をありがとうございました。今後も引き続き本年度の取り組みを検討・検証し、よりよい教育・保育活動が行えるよう取り組んでまいります。何か心配なことや相談したいことがありましたら、いつでもご連絡ください。